

△ 自己責任！ 間違いがあったらゴメンなさい…。あと、サイズ等は、おおよそです。

Kota's Leg arrived! *kota is Nepal flower & water vessel for guest.

待望のコタ脚部が入荷！ ※コタはネパールで来客をもてなす為、水を溜めて花を浮かべる容器。

「足なんて、○りです。」と言いながら(?), 本体だけでは売れなかったので、待望の脚部、入荷☆ 本体の記事は下記参照…なのですが、2つある内 Bは 高所から落下。凹んだ上に彫金されて薄くなってる箇所が裂けて、水を溜められません。ガックシ…。板金加工や溶接が得意な方なら修理できるかもかも…。カモ何番？



(^^)/ コタの脚部は、アツ○ムをホーフツとさせるシルエット☆ そういえば例の幻計画、ビッグ・ザ・アームに半端なダメージを与えると脚部パージ！ 某ロボゲーの空飛ぶ試作機みたいに高速でビュンビュン飛び回って、手が付けられなくなる…という設定でした。あと、テヤン・テ・バーロ作戦をゼノン側の白○役 アイ○ヤでプレイ、索敵と称して遠出すると○ーラー システム発見。撃破すると、ソ○ーン要塞に脚が省略された量産型が配備され、専用機を見た大佐が「○が無いようだが…？」との つぶやき を。ついでに、OPテーマ「巨大な～○を～」のバックが、ザ○軍団からビッグ○ム軍団に。ホントに巨大だ！という秀逸なオチもつく予定。

※ザ○→座空(ざくう), グ○→俱風(ぐふう), ドム→土矛(どむ), ゼ○→是空(ぜくう)。
(T_T) (仕事してくださいよ、ホント…。)





2つ重ねた状態。手前を見ると分かりますが、足の取付位置はテキトーみたい…。

昔、ティンシャの革紐がまっすぐでなく、太さも部分によって太かったり細かったり…。現地で鉄の定規を買ってプレゼント、まっすぐカットしてね？と頼んだら、出来が良くなり、「使ってくれたんだね♪」→「使ってませんよ？」

ティンシャケースもハサミで布をギザギザカット。高不良率の為、NT円切りカッターをプレゼント→使ってくれず…。フットワークの軽い方にお願いしたら、現地指導したのか品質向上。但し、替刃を供給する必要が出るかもですが…。



足の拡大写真。キツツキみたいなのが上を向いてますね。虎と山羊の遊戯盤『バグチャル』の山羊かしら？ヤギは、ほぼ垂直の斜面でも移動可能という話。脚部先端の動物は虎？
Bagh-Chal's Goat?



Bagh-Chal's Tiger?

如何でしたか？ 普段、何気なく見ているものの中にも歴史が(ry

全高/
Total
Height
22.5cm



脚高/
Legs
Height
14.5cm

立てばビ○ザム、
座ればアツ○ム。
笑う姿はギ○ン・ザ○。 ←？

コタ A・脚付き
K o t a A with Legs



どっちかと言えば、ア○サラス？
若しくは、イ○オンの敵メカ…。

K o t a **A**
with Legs



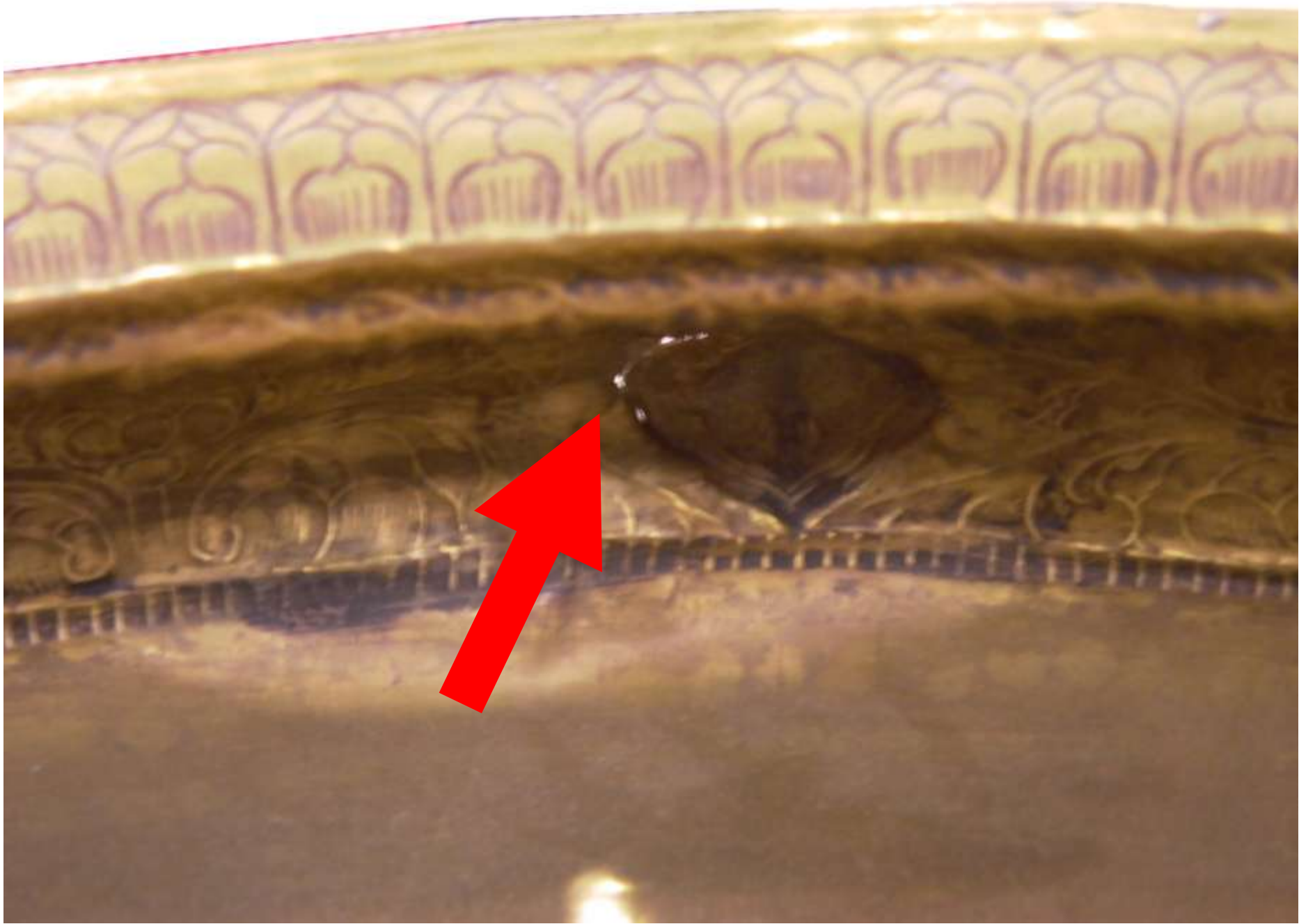
コタ B (破損品)・脚付き
K o t a B (Broken)

全高/
Total
Height
21.5cm



Broken !







※過去記事↓

ネパール おもてなしの心

『Kota』(コタ)

来客時、部屋に飾る花の器。花を盛るのか、水をためて花を浮かべるかは失念…。鉄の台座があるものも。(↓はナシ)

A (幅 31cm / 高さ 10cm)



※側面に八吉祥(八つのおめでたいマーク)と鳥。



※上から見た図。中心の柄→





B (幅 35cm / 高さ 8cm)



※側面に八吉祥（八つのおめでたいマーク）と植物（?）。

※底の中央はへっこんでます。（頭に載せるため?）

『デュワッ!』





※こちらも、底の中心がへっこんでます。のせてみました↑